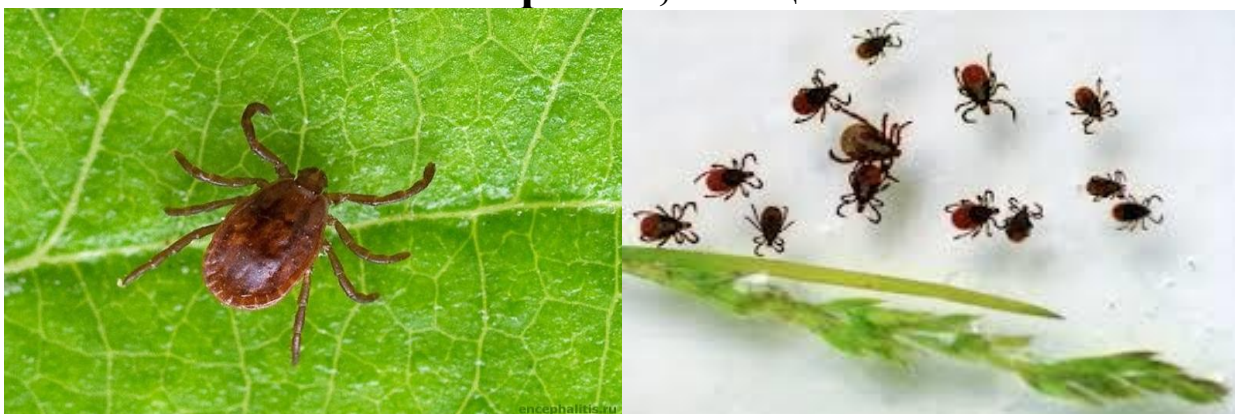


## Осторожно, клещи!



Одна из проблем, из года в год появляющаяся с наступлением тепла, это сезонная активность клещей.

В большинстве случаев люди подвергаются нападению луговых клещей, которые раньше просыпаются и «выходят на охоту». Однако начинают проявлять свою активность и лесные клещи, которые в последнее время облюбовали города и сельские населенные пункты.

В Республике Беларусь зарегистрировано 12 видов иксодовых клещей. Самыми распространёнными являются: таёжный клещ (обитает в смешанных хвойно-лиственных лесах); европейский лесной клещ (обитает в широколиственных лесах, а также на лугах, кустарниках, занимая более сухие участки); луговой клещ (встречается на вырубках, опушках лесов, полянах, лугах, редких кустарниковых зарослях).

Круг животных – прокормителей довольно широк: взрослые клещи питаются на крупных животных – копытных, хищниках; личинки и нимфы – на грызунах, птицах, ящерицах, мелких хищниках.

Клещи подстерегают свою жертву в открытой природе, поднимаясь на высоту до 1 м на высокую траву или кустарник. Ее приближение чувствуют на расстоянии до 10м.

### В каком месте тела чаще всего кусает клещ?



Клещи чаще всего прилипают к коже головы, шеи, подмышек, лодыжек, пупка и на других складчатых частях кожи. Они могут ползать по телу человека в течение часа, прежде чем укусить. Это насекомое использует стороны рта, чтобы проколоть кожу и сосать кровь. Самцы отпадают сами по себе обычно в течение часа; самки могут оставаться прикрепленные к вашей коже до 10 дней, благодаря ненасытности обеспеченной способностью многократно увеличиваться в размерах.

## Чем опасны клещи?

*Иксодовые клещи являются переносчиками возбудителей клещевого энцефалита, риккетсиоза, туляремии, лихорадки КУ, Лайм-боррелиоза.*

Основной механизм заражения человека во время присасывания клеща. При клещевом энцефалите существует также алиментарный путь инфицирования при употреблении в пищу сырого козьего молока.

## Симптомы укуса.



Укус клеща обычно бывает безболезненным, и этот факт остается незамеченным даже после того, как клещ заканчивает пить кровь и отваливается от кожи. Позже на месте укуса может развиваться припухлость, жжение, незначительное покраснение шишки и зуд, которые обычно исчезают в течение недели. В редких случаях наблюдаются локальные сильные боли (от укусов определенных видов мягких клещей). У некоторых людей может быть повышенная чувствительность и аллергия на их укусы (выделения клещевой слюны).

*Для борьбы с клещами необходимо проводить профилактические и истребительные мероприятия.*

Для человека важным профилактическим мероприятием является само- и взаимоосмотры на наличие клещей после посещения природы.

В случае укуса клещом необходимо обратиться в поликлинику по месту жительства, где будет оказана необходимая медицинская помощь.

Профилактические мероприятия включают расчистку лесов, скашивание травы, прореживание кустарников, удаление сухостоя и валежника, ликвидация свалок и бытового мусора, после чего необходимо проводить истребительные мероприятия против клещей акарицидными инсектицидами.

**УП «Центр профилактической дезинфекции» поможет Вам избавиться от проблем, связанных с клещами на любой территории, предлагая услуги юридическим и физическим лицам по уничтожению клещей химическим методом.**

УП «Центр профилактической дезинфекции» на протяжении многих лет выполняет профилактические дезинфекционные мероприятия на территории г. Минска. Качество наших услуг соответствует требованиям СТБ ISO 9001-2009, что подтверждено сертификатом соответствия Госстандарта.

**Наш адрес: г.Минск, ул. П.Бровки,11а; контактные телефоны: (017) 350-83-03, (017) 225-35-83; (029) 107-24-15; режим работы: с 8.30 до 17.00 (перерыв с 13.00 до 13.30); e-mail: [www. profdezcentr.by](http://www.profdezcentr.by).**